



DataHelper

DataHelper ^{v1}

Data management helper

Software professionale per la gestione facilitata di file Excel/CSV/Tab-Delimited di grandi dimensioni

DataHelper è il software progettato per gestire in modo semplice e diretto file Excel/CSV/Tab-Delimited di grandi dimensioni utilizzando una interfaccia tipica dei gestionali e dei CMS.

DataHelper è un prodotto TESLA Sistemi Informatici S.r.l. – www.tesla.it

Sommario

Come funziona DataHelper.....	4
Configurazione	5
Database.....	5
Regole.....	5
Classificazione.....	5
Campi visualizzati	6
Colonne visualizzate	6
Larghezza nomi campi.....	6
Larghezza valori	6
Altezza nomi e valori.....	6
Distanza nomi/valori	6
Distanza colonne	6
Distanza H tra campi	6
File in uscita	6
FrameEditor	6
Progetto di FrameEditor	6
Salvataggio automatico del file database	7
Genera il file di log ad ogni elaborazione	7
Esempio di configurazione.....	7
Il menù di DataHelper.....	8
Pannello di configurazione	8
Configurazioni	8
Estrai il file completo.....	8
Estrai il file solo della famiglia selezionata.....	8
Uscita dal programma	8
Estrazione e generazione con FrameEditor.....	8
Estrazione generica.....	8

Ricerca nelle classificazioni	8
Opzioni di caricamento della classificazione.....	9
Carica la classificazione selezionata.....	9
Carica	9
Salva	9
Duplica il record selezionato	9
Aggiungi un nuovo record.....	9
Elimina il record selezionato.....	9
Sposta il record selezionato in su.....	9
Sposta il record selezionato in giù.....	10
Trova	10
Continua la ricerca	10
Manuale del programma	10
Descrizione delle Regole e Classificazioni	10
Attivazione licenza	10
Controllo aggiornamenti	10
Visita il sito Internet di DataHelper	10
Visita il sito Internet di Tesla Sistemi Informatici	10
Visita il sito Internet di FrameEditor	10
Informazioni su Tesla DataHelper	10
Regole.....	11
I campi del file delle regole	11
Classificazione	12
I campi del file della classificazione	12
Toolbar base.....	12
Esecuzione del programma	14
Generazione con FrameEditor.....	14
Attivazione/disattivazione del programma.....	14
Controllo aggiornamenti	15

Come funziona DataHelper

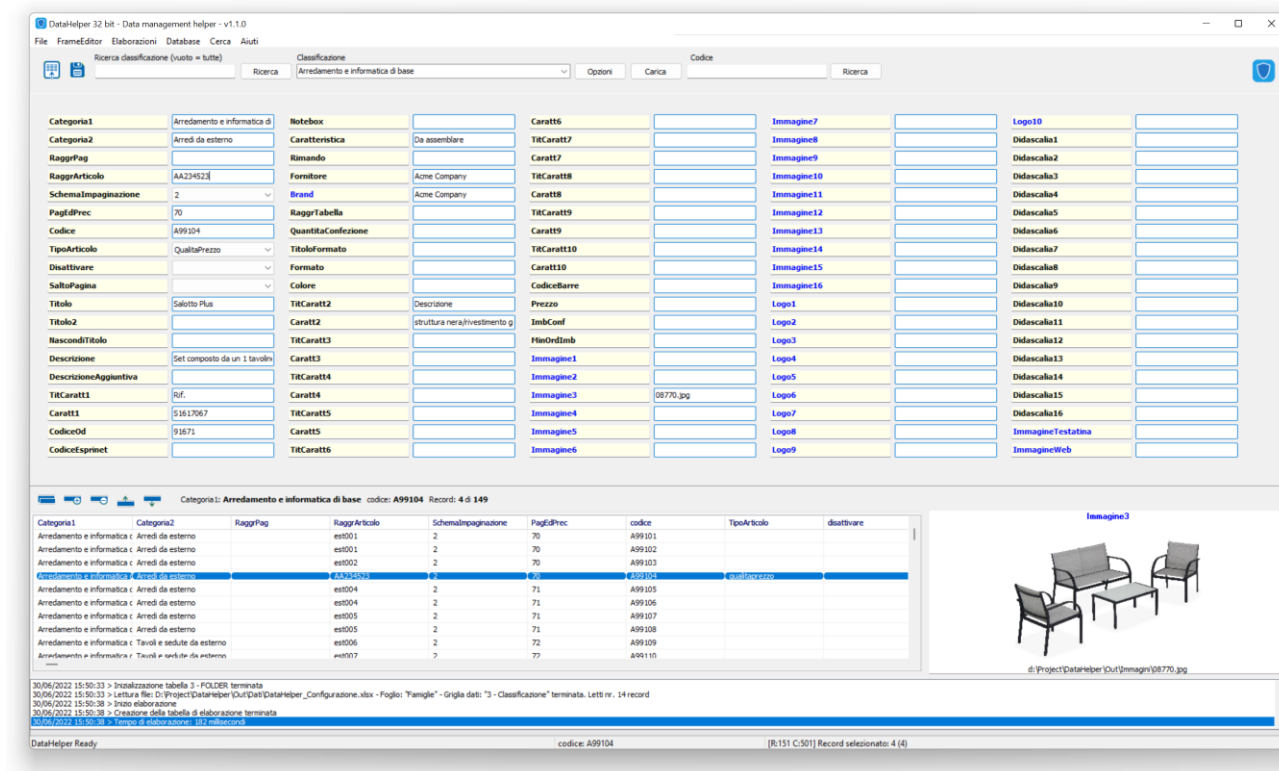
DataHelper è il software progettato per gestire in modo semplice file Excel/CSV/Tab-Delimited di grandi dimensioni e con un numero considerevole di campi utilizzando una interfaccia tipica dei programmi gestionali e CMS.

Il programma permette di gestire in modo semplice la gestione e la digitazione dei dati con la possibilità di modificare i dati esistenti e aggiungere ed eliminare "record".

DataHelper permette di configurare i campi opzionali e obbligatori e consente di impostare la configurazione sia dei campi normali sia a scelta multipla con tendina.

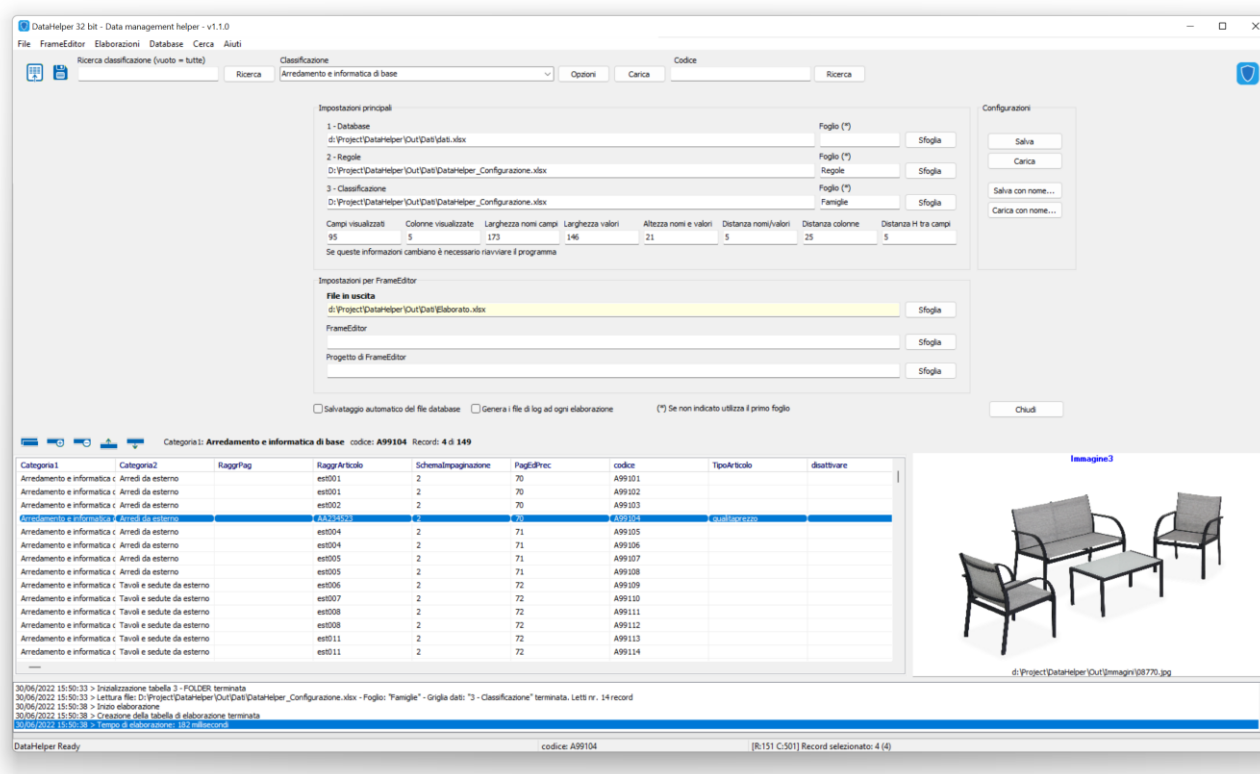
Il programma valida tutti i record inseriti o modificati e valida l'intero file con controllo degli errori

Permette l'estrazione dei dati per il sistema di Impaginazione Automatica FrameEditor e per l'utilizzo con programmi e dispositivi esterni.



Finestra principale di DataHelper

Configurazione



DataHelper con la finestra di configurazione aperta

Impostazioni principali

Contiene la configurazione principale di DataHelper.

Database

Indica il file Excel/CSV/Tab-Delimited/... che DataHelper utilizzerà come "database". Se il file del database è di tipo Excel è possibile indicare nel campo "Foglio" il nome del foglio di Excel da utilizzare, se il campo "Foglio" è vuoto verrà utilizzato il primo.

Regole

Indica il file Excel/CSV/Tab-Delimited/... che contiene le regole con le quali il programma gestisce i campi del database. (Vedere "Regole"). Se il file delle regole è di tipo Excel è possibile indicare nel campo "Foglio" il nome del foglio di Excel da utilizzare, se il campo "Foglio" è vuoto verrà utilizzato il primo.

Classificazione

Indica il file Excel/CSV/Tab-Delimited/... che contiene le informazioni di classificazione con le quali il programma gestisce i campi del database. (Vedere "Classificazioni"). Se il file della

classificazione è di tipo Excel è possibile indicare nel campo "Foglio" il nome del foglio di Excel da utilizzare, se il campo "Foglio" è vuoto verrà utilizzato il primo.

Campi visualizzati

Indica il numero di campi del database che verranno visualizzati nella finestra principale dell'interfaccia di DataHelper.

Colonne visualizzate

Indica il numero di colonne dove verranno posizionati i campi visualizzati del database.

Larghezza nomi campi

Indica la larghezza in pixel dell'etichetta contenente i nomi dei campi.

Larghezza valori

Indica la larghezza in pixel dei campi di editazione dei dati.

Altezza nomi e valori

Indica l'altezza in pixel dell'etichetta contenente i nomi dei campi e del campo di editazione.

Distanza nomi/valori

Indica la distanza in pixel tra l'etichetta contenente i nomi dei campi e il campo di editazione.

Distanza colonne

Indica la distanza in pixel tra una colonna e l'altra.

Distanza H tra campi

Indica la distanza in pixel tra un campo e un altro

Impostazioni per l'estrazione dati

File in uscita

Indica il nome e la posizione del file che verrà estratto dal programma.

FrameEditor

In caso di utilizzo per FrameEditor è possibile indicare il percorso completo della posizione del programma di impaginazione automatica FrameEditor.

Progetto di FrameEditor

In caso di utilizzo per FrameEditor è possibile indicare il nome del progetto che FrameEditor aprirà automaticamente quando richiamato per l'elaborazione.

Altre impostazioni

Salvataggio automatico del file database

Se impostato, il file "database" verrà salvato in automatico ad ogni modifica dei campi.

Genera il file di log ad ogni elaborazione

Se impostato, il file di Log viene aggiornato ad ogni elaborazione.

Esempio di configurazione

Per utilizzare l'esempio contenuto nell'installazione del programma è sufficiente utilizzare il menù: **File/Pannello di configurazione (Crtl-W)** ed inserire i seguenti valori per i parametri:

Database: Selezionare il file "**Vasi.xlsx**"

Regole: Selezionare il file "**Vasi_Configurazione.xlsx**" e nel campo "Foglio" digitare "**Regole**"

Classificazione: Selezionare il file "**Vasi_Configurazione.xlsx**" e nel campo "Foglio" digitare "**Famiglie**"

Campi visualizzati: Digitare **30**

Colonne visualizzate: Digitare **3**

Larghezza nomi campi: Digitare **200**

Larghezza valori: Digitare **200**

Altezza nomi e valori: Digitare **21**

Distanza nomi/valori: Digitare **5**

Distanza colonne: Digitare **25**

Distanza H tra campi: Digitare **15**

Una volta inseriti i valori è sufficiente salvarli (tasto "**Salva**"), e chiudere e riaprire il programma.

Una volta riavviato il programma per caricare il database di prova è sufficiente premere il tasto



sulla toolbar principale per richiedere il caricamento in memoria del file "database".

Successivamente premere il tasto **Ricerca** per caricare tutte le classificazioni del database nella tendina del combo box **Classificazione** e con lo stesso combo box selezionare la voce "Vasi" e premere il tasto **Carica**.

Il menù di DataHelper

File

Pannello di configurazione

Richiama il pannello di configurazione del programma (Ctrl-W)

Configurazioni

- Salva la configurazione di Default
- Carica la configurazione di Default
- Salva la configurazione con nome...
- Carica la configurazione con nome...

Estrai il file completo

Estrae tutto il database (Ctrl-M)

Estrai il file solo della famiglia selezionata

Estrae dal database la sola famiglia selezionata (Ctrl-E)

Uscita dal programma

Esce dal programma (Alt-F4)

Estrazione dati

Opzioni per l'estrazione dati selettiva per l'utilizzo con il sistema di impaginazione automatica FrameEditor oppure per altri utilizzi (sistemi web, ecc..)

Estrazione e generazione con FrameEditor

Richiama la finestra dell'estrazione dati con richiamo automatico del programma FrameEditor (vedere: "Generazione con FrameEditor")

Estrazione generica

Richiama la finestra dell'estrazione dati generica.

Elaborazioni

Ricerca nelle classificazioni

Esegue la ricerca nelle classificazioni del testo indicato nel campo di editazione "Ricerca classificazione (vuoto = tutte)

Opzioni di caricamento della classificazione

Richiama il pannello con le opzioni di caricamento della classificazione.

Le opzioni di caricamento che filtrano il database sono:

- Articoli con campo codice non compilato
- Articoli con campo codice compilato
- Solo articoli con campi obbligatori non compilati

Carica la classificazione selezionata

Esegue il caricamento dal database (se sono state impostate delle opzioni di caricamento vengono utilizzate)

Database

Carica

Carica il database selezionato (Ctrl-L)

Salva

Salva il database selezionato (Ctrl-S)

Duplica il record selezionato

Duplica il record selezionato. Tutte le modifiche vengono salvate direttamente nel database solo se è stata impostata l'opzione "Salvataggio automatico del file database" nella configurazione, altrimenti diventeranno definitive solo con il richiamo della funzione "Salva".

Aggiungi un nuovo record

Aggiunge un nuovo record vuoto. Tutte le modifiche vengono salvate direttamente nel database solo se è stata impostata l'opzione "Salvataggio automatico del file database" nella configurazione, altrimenti diventeranno definitive solo con il richiamo della funzione "Salva".

Elimina il record selezionato

Elimina il record selezionato. Tutte le modifiche vengono salvate direttamente nel database solo se è stata impostata l'opzione "Salvataggio automatico del file database" nella configurazione, altrimenti diventeranno definitive solo con il richiamo della funzione "Salva".

Sposta il record selezionato in su

Sposta il record selezionato di una posizione verso l'alto. Tutte le modifiche vengono salvate direttamente nel database solo se è stata impostata l'opzione "Salvataggio automatico del file database" nella configurazione, altrimenti diventeranno definitive solo con il richiamo della funzione "Salva".

Sposta il record selezionato in giù

Sposta il record selezionato di una posizione verso il basso. Tutte le modifiche vengono salvate direttamente nel database solo se è stata impostata l'opzione "Salvataggio automatico del file database" nella configurazione, altrimenti diventeranno definitive solo con il richiamo della funzione "Salva".

Cerca

Trova

Effettua una ricerca nei dati caricati (Ctrl-R)

Continua la ricerca

Continua la ricerca nei dati caricati (F3)

Aiuti

Manuale del programma

Richiama il manuale del programma in PDF.

Descrizione delle Regole e Classificazioni

Mostra la finestra delle descrizioni veloci delle Regole e delle Classificazioni

Attivazione licenza

Richiama la finestra di dialogo per selezionare il file della licenza.

Controllo aggiornamenti

Controlla sul sito del prodotto se è disponibile una versione aggiornata del programma.

Visita il sito Internet di DataHelper

Richiama il browser e visita il sito Internet di DataHelper

Visita il sito Internet di Tesla Sistemi Informatici

Richiama il browser e visita il sito Internet di Tesla Sistemi Informatici che è il produttore di DataHelper.

Visita il sito Internet di FrameEditor

Richiama il browser e visita il sito Internet di FrameEditor, il sistema di impaginazione automatica di Tesla Sistemi Informatici.

Informazioni su Tesla DataHelper

Mostra la finestra di informazioni del programma.

Regole

Lo schema delle regole è una matrice che permette a DataHelper di sapere come deve considerare i campi letti come colonne del file "Database" qualunque sia il formato del file.

Lo schema delle regole contiene le informazioni sui tipi dei campi.

Se il file delle regole è nel formato Excel è possibile indicare il nome del foglio dove queste regole sono indicate.

I campi del file delle regole

Lo schema delle regole ha un formato fisso.

I campi sono i seguenti

FIELD: Contiene il nome del campo

Nr: Indica il numero del campo (a partire da 1). Questa informazione è molto importante in quanto tutti i riferimenti numerici ai campi sono riferiti a questo valore.

TYPE: Contiene il solo valore **INPUT** (campo editabile)

TYPE OF VALUE: Indica il tipo di valore del campo:

- **FREE:** Se è un campo libero
- **FROM VALUES:** Se il campo può avere solo una serie di valori

MEDIA: In caso di un campo immagine indica la cartella dove tipicamente verranno reperiti i file che si potranno indicare nel campo e separato dal carattere "pipe" | il tipo di file. È possibile indicare percorsi assoluti che relativi. Esempio: D:\DB\Immagini\ImgSchede\|*.*, oppure immagini\|*.*.

FORMAT: Non utilizzato in questa versione.

NOTE: Note libere (per documentazione).

DEFAULT:

- In caso il **TYPE** sia **INPUT** e **TYPE OF VALUES** abbia valore **FROM VALUES** è il valore proposto nel campo di editazione del combo-box.
- In caso il **TYPE** sia **INPUT** e sia valorizzato il campo **MEDIA**, impostando un * viene indicato al programma che questa è l'immagine di default da mostrare nel visore laterale. Per cambiare l'immagine visualizzata è sufficiente cliccare sull'etichetta contenente il nome dell'immagine che si desidera selezionare.
- In caso il **TYPE** sia **INPUT** e **TYPES OF VALUES** abbia valore **FREE** impostando un * viene indicato al programma che questo è il campo selezionato per la ricerca. Per cambiare il campo di ricerca è sufficiente cliccare sull'etichetta contenente il nome del campo che si desidera selezionare.
-

V1 .. V70: In caso che **TYPE OF VALUES** abbia valore **FROM VALUES** sono i valori proposti nella tendina a scomparsa del campo di editazione del combo-box.

Classificazione

Lo schema della classificazione è una matrice che permette a DataHelper di sapere quali e quante classificazioni sono contenute nel file "database".

Lo schema della classificazione contiene le informazioni sulle classificazioni utilizzate nel file database.

Se il file della classificazione è nel formato Excel è possibile indicare il nome del foglio dove sono indicate le classificazioni.

I campi del file della classificazione

Lo schema di classificazione ha un formato fisso.

I campi sono i seguenti:

FOLDER: Contiene il nome della classificazione

NAME: Contiene il nome visualizzato della classificazione

INDEX: Indica le classificazioni che verranno utilizzate nell'estrazione del file per FrameEditor come "Famiglia" e "Sottofamiglia". Esempio: Categoria1,Categoria2 significa che il campo "Categoria1" verrà indicato nell'estrazione come "Famiglia" e il campo "Categoria2" verrà indicato nell'estrazione come "Sottofamiglia".

CODE: Indica il nome del campo codice

INPUT FIELDS: Indica i campi (indicati con il **Nr**) che possono essere editati per la classificazione selezionata. È possibile utilizzare anche l'indicazione a "range". Esempio: 1,5,7,30..40,50,61..65,89 indica che verranno visualizzati i campi indicati nella colonna **Nr** 1,5,7,30,31,32,33,34,35,36,37,38,39,40,41,42,43,44,45,46,47,48,49,50,61,62,63,63,65,89

REQUIRED FIELDS: Indica quali campi dovranno essere trattati visivamente come campi obbligatori (i campi obbligatori vengono visualizzati con una colorazione particolare)

Toolbar base



La toolbar base contiene i tasti per il richiamo delle funzioni più utilizzate del programma.

Le funzioni sono le seguenti:



Carica il database in memoria leggendolo dal file indicato in configurazione



Salva il database in memoria nel file indicato in configurazione

Ricerca classificazione (vuoto = tutte): Indica la classificazione ricercata

Ricerca: Cerca la classificazione ricercata nel database

Classificazione: Indica nel menù a tendina tutte le classificazioni trovate nel database

Opzioni: Richiama il pannello con le opzioni di caricamento della classificazione.

Le opzioni di caricamento che filtrano il database sono:

- Articoli con campo codice non compilato
- Articoli con campo codice compilato
- Solo articoli con campi obbligatori non compilati

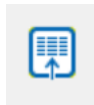
Carica: Carica il database selezionato dalla memoria al visualizzatore dei dati.

- **Codice:** Indica il campo di ricerca selezionato (esempio: codice). Per cambiare il campo di ricerca è sufficiente cliccare sull'etichetta contenente il nome del campo che si desidera selezionare.

Ricerca: Ricerca il dato dal campo selezionato (esempio: codice)

Esecuzione del programma

Una volta richiamato il programma ed avere effettuato la configurazione è sufficiente premere



il tasto sulla toolbar principale per richiedere il caricamento in memoria del file "database".

Una volta caricato in memoria è possibile indicare nel campo **Ricerca classificazione (vuoto = tutte)**: il nome di una classificazione oppure lasciandolo vuoto, premere il tasto **Ricerca** per caricare tutte le classificazioni del database nella tendina del combo box **Classificazione**.

Con il combo box **Classificazione** è possibile selezionare una classificazione.

Con il tasto **Opzioni** è possibile selezionare il caricamento dei soli articoli con il campo codice non compilato, oppure i soli articoli con il campo codice compilato oppure i soli articoli con i campi obbligatori non compilati.

Una volta scelto le opzioni premere il tasto **Carica**.

A questo punto è possibile editare i campi, aggiungere e togliere "record" (righe del file database) e/o salvare il file così modificato con lo stesso nome di file con il quale è stato caricato.

Generazione con FrameEditor

Attraverso questa finestra è possibile selezionare la modalità di estrazione dei dati ed estrarre un file contenente i record selezionati secondo il criterio scelto.

Il formato del file estratto sarà di tipo "tab/delimited".

Se lo si desidera il programma può richiamare direttamente il programma FrameEditor che attiverà le procedure di impaginazione automatica.

Attivazione/disattivazione del programma

Se non attivato il programma è ugualmente completamente funzionante con la sola limitazione nel numero di record gestiti (Max 10).

Con l'acquisto di una licenza d'uso verrà fornito un file di licenza che servirà per l'attivazione di DataHelper e che dovrà essere riposto in un posto sicuro in caso si desideri spostare il programma da un computer ad un altro.

Per attivare il programma selezionare dal menù principale la voce:

“Aiuti/Attivazione licenza”

Verrà proposta la classica finestra di selezione con la quale si dovrà selezionare il file di licenza.

Una volta selezionato il programma dovrà essere chiuso e riaperto.

Per spostare il programma su un altro computer è necessario utilizzare il comando:

“Aiuti/Disattivazione licenza”

La licenza verrà disattivata e si potrà disinstallare il programma e ripetere l'installazione e l'attivazione su un diverso computer.

Controllo aggiornamenti

Alla partenza del programma DataHelper effettua automaticamente il controllo dell'esistenza di un aggiornamento.

Se si desidera effettuare una ricerca manuale è sufficiente utilizzare il comando:

“Aiuti/Controllo aggiornamenti”

E' possibile aggiornare il programma anche se non è ancora stato attivato.